

# LE TOURISME EN EURE-ET-LOIR

ÉDITION 2023 • BILAN SAISON 2022



Eure-  
et-Loir  
Tourisme

[pros-tourisme28.com](http://pros-tourisme28.com)

# LE MOT DE LA PRÉSIDENTE

---

**L'année 2022 est incontestablement celle de la reprise de la filière touristique** dans des conditions de normalité, telles qu'avant la crise sanitaire. **Avec 1 195 731 nuitées vendues et 300 millions d'euros de retombées économiques, l'année 2022 se clôture avec des résultats proches de la saison 2019 qualifiée de saison record.**

L'année 2022, puis 2023 sont avant tout marquées par une forte **montée en puissance des actions de promotion et de communication de la marque Let It Slow en Eure-et-Loir ; autour de l'opération « Escape Toi de Paris »** qui a enfin vu le jour au printemps après 2 années de report.

Escape Toi de Paris, opération séduction inédite insolite et décalée a été le coup d'envoi ambitieux de la saison pour inspirer et adresser l'offre de week-ends et courts séjours à la campagne à notre clientèle cible francilienne en s'appuyant sur le nouveau guide « On dirait le sud » qui concrétise toute l'offre de l'Eure-et-Loir en mode slow.

C'est aussi une vaste opération de communication sur de grands supports parisiens comme 20 minutes, Le Parisien, Leboncoin, Le Bonbon, Sortir à Paris...

A travers l'ensemble de ce dispositif qui a mobilisé près de 100 000 euros de budget ; ce sont tous les territoires de l'Eure-et-Loir qui ont été promus sans exception.

**Parallèlement, la mission d'ingénierie et d'accompagnement des projets touristiques s'est poursuivie pour répondre à une demande très forte et en mutation permanente des territoires et des porteurs de projets (plus de 160 partenaires accompagnés).**

Au quotidien Eure-et-Loir Tourisme (et son équipe de 8 experts) mobilise, fédère, conseille, accompagne avec une expertise reconnue les partenaires qui font appel chaque année à ses services : communes et intercommunalités, Offices de tourisme, porteurs de projets publics et privés, et les quelques 800 acteurs socio-professionnels de la filière (hébergeurs, sites et monuments, musées, restaurateurs, associations, prestataires de loisirs, organisateurs d'évènements...).

La tendance des premiers mois de 2023 nous conforte dans une vision très optimiste pour la saison. Le contexte économique ne semble pas freiner l'envie de partir en week-end ou en vacances (les intentions de départ pour l'été 2023 restent stables). L'Eure-et-Loir jouit toujours de sa situation privilégiée aux portes de Paris.

Restons cependant vigilants à la contrainte du pouvoir d'achat qui impacte durablement les comportements de nos visiteurs avec une attention particulière au rapport qualité / prix, à la recherche de flexibilité sur les dates et des destinations, aux bons plans.

Il ne faut pas douter de la capacité et de la richesse de l'Eure-et-Loir pour répondre aux attentes de nos clients en quête de vacances tournées vers le bien-être, et qui souhaitent voyager de manière plus responsable, avec un besoin intarissable de nature et d'authenticité.

Eure-et-Loir Tourisme est mobilisée à vos côtés.

Belle saison 2023 à tous !

**Christelle MINARD**

Vice-Présidente du Conseil Départemental  
Présidente d'Eure-et-Loir Tourisme

# L'EURE-ET-LOIR FAIT SON SHOW

Let It Slow en Eure-et-Loir, un positionnement décalé et dans l'air du temps des grandes tendances touristiques pour un Département qui n'a pas d'image et cherche à conquérir sa notoriété auprès des clientèles de proximité. Après la première version de l'opération Escape Toi de Paris, 2023 signe la montée en puissance du plan d'actions marketing sur le marché francilien.

Let It Slow en Eure-et-Loir trouve désormais sa place officielle au rang des marques du Val de Loire à la faveur de la Convention Département d'Eure-et-Loir / Région Centre Val de Loire.

## ESCAPE-TOI DE PARIS SAISON 2

Pour la saison 2, l'opération immersive et insolite **Escape Toi de Paris** a pris ses quartiers de printemps du 14 au 16 avril 2023 à Ground Control, tiers lieu ultra fréquenté en plein cœur de Paris. Plus de 800 personnes ont testé l'Escape Game éphémère made in Eure-et-Loir autour duquel un vaste plan de communication principalement digital a été élaboré sur des media parisiens comme Le Bonbon, Sortir à Paris, Enlarge your Paris pour un budget de 100 000 euros...

[www.tourisme28.com/escapetoideparis/](http://www.tourisme28.com/escapetoideparis/)



## LE KIT LET IT SLOW

Après le guide « On dirait le Sud » publié en 2022, Eure-et-Loir Tourisme a publié **une nouvelle carte, format pocket illustrée** pour localiser les incontournables du territoire. Disponible dans les Offices de Tourisme et chez les prestataires.  
[www.tourisme28.com](http://www.tourisme28.com)

# EURE-ET-LOIR TOURISME

## AGENCE DE DÉVELOPPEMENT, DE CONSEIL ET D'INGÉNIERIE TOURISTIQUE



Véritable accélérateur et facilitateur de projets touristiques, Eure-et-Loir Tourisme a renforcé son rôle d'agence de développement et propose un accompagnement sur mesure pour chaque étape de votre projet touristique. Notre objectif est de co-construire avec les acteurs touristiques une offre en adéquation avec les attentes de nos cibles de clientèles et la plus pertinente possible pour notre territoire. En 2022 l'agence de développement touristique a accompagné 160 projets et suit actuellement 123 dossiers. Une dynamique toujours aussi importante et une typologie de projets de plus en plus diversifiée.



## Un guichet unique pour les territoires

Eure-et-Loir Tourisme accompagne les territoires, les collectivités et les élus à la définition de leur **stratégie touristique** et plan d'actions au service du **développement du territoire**. Eure-et-Loir Tourisme assiste les communes dans la démarche d'obtention de la marque Petites Cités de Caractère®.

## Un guichet unique pour les hébergements touristiques

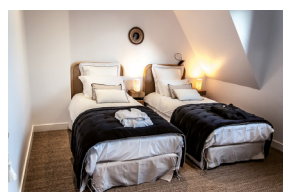
Eure-et-Loir Tourisme accompagne la création, la reprise, le développement ou la requalification de chambres d'hôtes, meublés de tourisme, campings, hôtels, hébergements insolites... Une **expertise personnalisée** de la **conception** de votre projet, passant par son **positionnement marketing** et l'**expérience client** jusqu'à l'élaboration de vos **stratégies digitales et commerciales**.



©Camping de Chartres



©Domaine des Pousses



©Domaine du Moulin Neuf –  
Gîte La Bergerie



©Maison Belline



## Un guichet unique pour la filière cyclotourisme

Eure-et-Loir Tourisme accompagne la création de **projets cyclotouristiques** le long d'itinéraires cyclables **d'intérêt national ou départemental** : aires d'accueil ou de services vélo, café cyclo, location et réparation de vélos, création de boucles cyclables...



## Un guichet unique pour les certifications de qualité

Eure-et-Loir Tourisme est habilitée pour :

- Le classement en étoiles des meublés de tourisme,
- Le classement Chambres d'Hôtes Référence en partenariat avec les Offices de Tourisme, la labellisation Clévacances,
- Les marques et labels thématiques : Accueil Vélo®, Tourisme et Handicap®, Hébergement Pêche



## Un guichet unique pour les projets culture et patrimoine ou de loisirs (filiale slow tourisme)

Eure-et-Loir Tourisme accompagne la création, le développement et la valorisation des sites patrimoniaux et de loisirs, des projets agritouristiques, projets insolites et soutient l'innovation.





## Eure-et-Loir Tourisme - incubateur et accélérateur de projets

Forte de sa connaissance du territoire, de ses acteurs et de ses clientèles, ainsi qu'une vision sur les perspectives d'avenir, l'agence s'est structurée en **guichet unique** pour répondre à la forte demande d'**accompagnement des porteurs de projets et des territoires** grâce à la mise en réseau des ressources, compétences et expertise pluridisciplinaire de son équipe.

## UN SITE PROFESSIONNEL

### Un site pour les acteurs du tourisme : [pros-tourisme28.com](https://pros-tourisme28.com)

Le site [pros-tourisme28.com](https://pros-tourisme28.com) s'adresse aux porteurs de projets, collectivités et socio-professionnels.

Vous y trouverez toutes les informations nécessaires pour mieux connaître les activités de l'agence de développement : les chiffres clés, les études clientèles ainsi que l'offre d'accompagnements pour chaque étape de votre projet : conception de l'offre, positionnement, conseil sur l'aménagement des espaces, stratégie marketing, distribution multi canaux, expérience et attentes clients, gestion de la e-réputation, classements et labels...



# L'ÉQUIPE

---



**Carole ROSSI**

Directrice  
02 37 84 01 03  
carole.rossi@tourisme28.com



**Sylvain GAUTHIER**

Ingénierie, Développement  
02 37 84 01 17  
sylvain.gauthier@tourisme28.com



**Marie TRAN-UN**

Développement, Projets  
hébergements  
02 37 84 01 11  
marie.tran-un@tourisme28.com



**Sandra GUERREIRO**

Réseaux sociaux, Contenus  
éditoriaux  
02 37 84 01 04  
sandra.guerreiro@tourisme28.com



**Rémi PORCHER**

Développement filières douces,  
Observatoire  
02 37 84 01 12  
remi.porcher@tourisme28.com



**Suzanne SAQUER**

Marketing, Presse, Influenceurs  
02 37 84 01 13  
suzanne.saquer@tourisme28.com



**Manon KALUZA**

Animation réseaux et  
territoires  
02 37 84 01 14  
manon.kaluza@tourisme28.com



**Lucie BAUDON**

Projets marketing  
02 37 84 01 10  
lucie.baudon@tourisme28.com



# CAHIER DES INDICATEURS

• Poids économique du tourisme .....	9
• L'organisation touristique du territoire .....	10 à 11
• L'hôtellerie .....	12 à 15
• Les résidences de tourisme .....	15
• Les meublés de tourisme .....	16
• Les gîtes de groupe et auberges collectives .....	17
• Les chambres d'hôtes .....	17
• Les plateformes locatives .....	18
• L'hôtellerie de plein air .....	19 à 20
• Les aires de camping-cars .....	21
• Les sites patrimoniaux, muséaux et ludiques .....	22 et 23

.....

**Pour en savoir plus**  
[remi.porcher@tourisme28.com](mailto:remi.porcher@tourisme28.com)



# POIDS ÉCONOMIQUE DU TOURISME



**+ DE 16 000**

**LITS TOURISTIQUES  
MARCHANDS**

+ 1 000 lits de meublés  
non classés

**1.2**  
**MILLION  
DE NUITÉES  
TOURISTIQUES**

vendues en 2022

**19**   
**CAMPINGS**  
**1 PARC RÉSIDENTIEL  
DE LOISIRS**  
5 839 lits soit 36%

**300**

**MILLIONS D'EUROS  
DE RETOMBÉES**

en termes de consommation  
touristique pour l'Eure-et-Loir.

**3.4 milliards** en région  
Centre-Val de Loire.

**3 834**

**EMPLOIS  
SALARIÉS**

dans les activités  
caractéristiques  
du tourisme en moyenne  
sur l'année 2021.

**67** 

**HÔTELS**

5 260 lits soit 33%

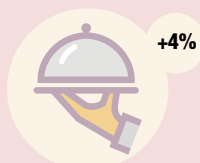
**374** 

**MEUBLÉS CLASSÉS  
OU LABELLISÉS**

2 074 lits soit 13%

## Baromètres de l'emploi touristique salarié en Eure-et-Loir

RESTAURATION



+4%

78% des emplois  
salariés

HÉBERGEMENTS



+1%

12% des emplois  
salariés

CULTURE/LOISIRS



-9%

8% des emplois  
salariés

AUTRES ACTIVITÉS  
DU TOURISME

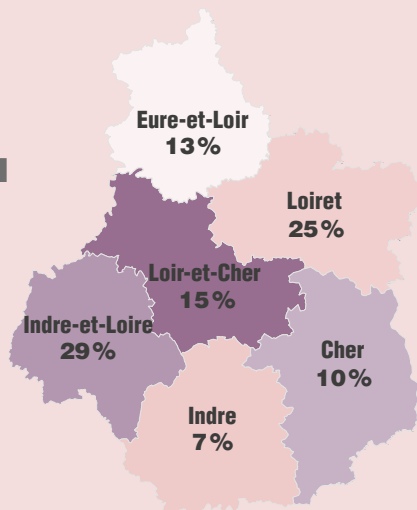



-14%

2% des emplois  
salariés

## RÉPARTITION EN RÉGION CENTRE-VAL DE LOIRE

Sources : données AcoSS 2021 – URSAFF  
CENTRE Centre-Val de France.  
INSEE/DGE/Compte satellite du tourisme  
régionalisé 2014



**36**   
**HÉBERGEMENTS  
DE GROUPES**  
1 318 lits soit 8%

**371**   
**CHAMBRES D'HÔTES  
CHEZ L'HABITANT**  
1 017 lits soit 6%

**2**   
**RÉSIDENCES  
DE TOURISME**  
507 lits soit 3%



# L'ORGANISATION TOURISTIQUE DU TERRITOIRE

Le territoire de l'Eure-et-Loir est structuré en 10 intercommunalités dont 2 agglomérations. Conformément à la loi NOTRe, ces intercommunalités ont pris la compétence tourisme. Elles sont en charge de la promotion touristique. Eure-et-Loir Tourisme accompagne les Communautés de Communes et les Offices de Tourisme du territoire dans leur projet touristique.

## Répartition de l'offre par intercommunalités (source : Tourinsoft)

**Agglomération du Pays de Dreux - siège à Dreux** (76 communes euréliennes)

Type d'hébergement	Équipements	Lits touristiques
20 Hôtels	639 chambres	1 278
50 Chambres d'hôtes	23 structures	138
34 Meublés	34 classés ou labellisés	196
2 Campings + 1 PRL	485 emplacements	1 455
5 Hébergements collectifs		32
3 Aires de camping-car		

**Agglomération Chartres Métropole - siège à Chartres** (66 communes)

Type d'hébergement	Équipements	Lits touristiques
27 Hôtels	1 507 chambres	3 014
74 Chambres d'hôtes	28 structures	169
115 Meublés	115 classés ou labellisés	496
1 Camping	96 emplacements	288
5 Hébergements collectifs		111
2 Résidences de tourisme		507
1 Aire de camping-car		

**Cdc Cœur de Beauce - siège à Janville en Beauce** (48 communes)

Type d'hébergement	Équipements	Lits touristiques
2 Hôtels	30 chambres	60
29 Chambres d'hôtes	9 structures	87
31 Meublés	31 classés ou labellisés	211
1 Hébergement collectif		15
2 Aires de camping-car		

## ACTUALITÉS

### Eure-et-Loir Tourisme a accompagné l'agglomération du Pays de Dreux

dans l'élaboration de sa nouvelle stratégie de développement touristique 2023-2027.

### La concertation a été réalisée en 3 phases :

Diagnostic, atelier de co-construction avec les partenaires du territoire et l'élaboration du plan d'action qui a permis de lancer un positionnement pour le territoire « Nature Royale ».

### Eure-et-Loir Tourisme va accompagner la Cdc des Forêts du Perche

dans l'élaboration de son schéma touristique suivant cette même méthode.

### Cdc des Portes Euréliennes d'Île de France - siège à Epernon (39 communes)

Type d'hébergement	Équipements	Lits touristiques
2 Hôtels	62 chambres	124
56 Chambres d'hôtes	23 structures	150
38 Meublés	38 classés ou labellisés	202
1 Camping	157 emplacements	471
3 Hébergements collectifs		92
2 Aires de camping-car		

### Cdc Entre Beauce et Perche - siège à Illiers-Combray (33 communes)

Type d'hébergement	Équipements	Lits touristiques
1 Hôtel	12 chambres	24
31 Chambres d'hôtes	13 structures	73
23 Meublés	23 classés ou labellisés	141
2 Campings	143 emplacements	429
3 Hébergements collectifs		78
2 Aires de camping-car		

### Cdc du Grand Châteaudun - siège à Châteaudun (23 communes)

Type d'hébergement	Équipements	Lits touristiques
6 Hôtels	204 chambres	408
30 Chambres d'hôtes	16 structures	82
40 Meublés	40 classés ou labellisés	242
4 Campings	485 emplacements	1 455
10 Hébergements collectifs		391
7 Aires de camping-car		

### Cdc Terres de Perche - siège à La Loupe (22 communes)

Type d'hébergement	Équipements	Lits touristiques
3 Hôtels	26 chambres	52
64 Chambres d'hôtes	11 structures	161
25 Meublés	25 classés ou labellisés	159
2 Campings	133 emplacements	399
6 Hébergements collectifs		128
4 Aires de camping-car		

### Cdc du Perche - siège à Nogent le Rotrou (19 communes)

Type d'hébergement	Équipements	Lits touristiques
3 Hôtels	96 chambres	192
33 Chambres d'hôtes	17 structures	88
28 Meublés	28 classés ou labellisés	172
2 Campings	80 emplacements	240
3 Aires de camping-car		

### Cdc du Bonnevalais - siège à Bonneval (19 communes)

Type d'hébergement	Équipements	Lits touristiques
2 Hôtels	30 chambres	60
11 Chambres d'hôtes	6 structures	22
23 Meublés	23 classés ou labellisés	140
1 Hébergements collectifs		16
1 Aire de camping-car		

### Cdc des Forêts du Perche - siège à Senonches (15 communes)

Type d'hébergement	Équipements	Lits touristiques
2 Hôtels	24 chambres	48
11 Chambres d'hôtes	5 structures	31
14 Meublés	14 classés ou labellisés	92
2 Campings	131 emplacements	393
2 Aires de camping-car		



## Le Conseil Départemental a adopté son schéma directeur cyclable chiffré à 55 M€ sur dix ans.

Il vise l'aménagement de 378 km d'itinéraires en vue de créer une véritable ossature cyclable en Eure-et-Loir à laquelle viendront se greffer les itinéraires locaux.

### Le schéma est décliné en 3 axes

**Axe 1 • Sécuriser les trajets à vélo**  
Développer des aménagements sécurisés pour les déplacements utilitaires et touristiques à vélo en Eure-et-Loir

**Axe 2 • Développer l'écosystème vélo**  
Développer des services pour une offre vélo globale qui va au-delà de la simple piste cyclable, et permet d'élargir et de diversifier les usages

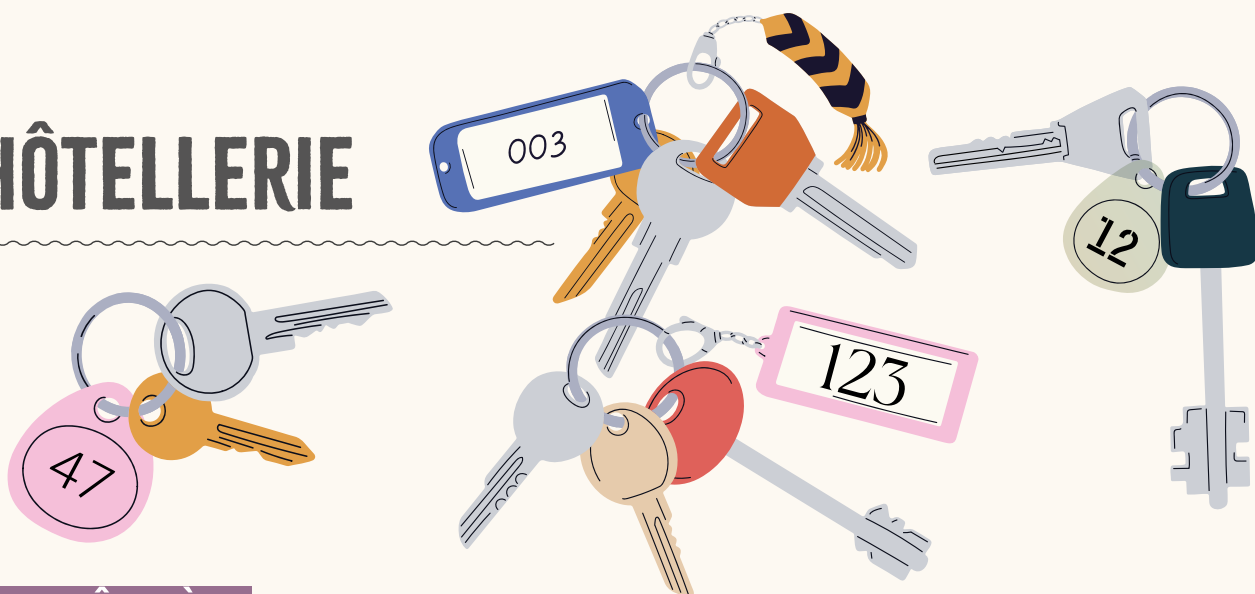
**Axe 3 • Rendre le vélo plus attractif**  
Recréer la culture et le réflexe vélo chez les habitants. Favoriser les changements d'usages vers le vélo du quotidien et le vélo tourisme / loisir via une communication régulière et l'organisation d'événements

• En 2023, une **grande enquête de fréquentation et de retombées économiques** est menée sur les 450 km de la **Véloscénie**.

Les résultats de l'enquête seront présentés au printemps 2024.

• Le **Pays dunois** est devenu **Pilote du comité d'itinéraire de la Vallée du Loir à vélo**. La stratégie 2024 - 2027 est cours d'élaboration.

# L'HÔTELLERIE



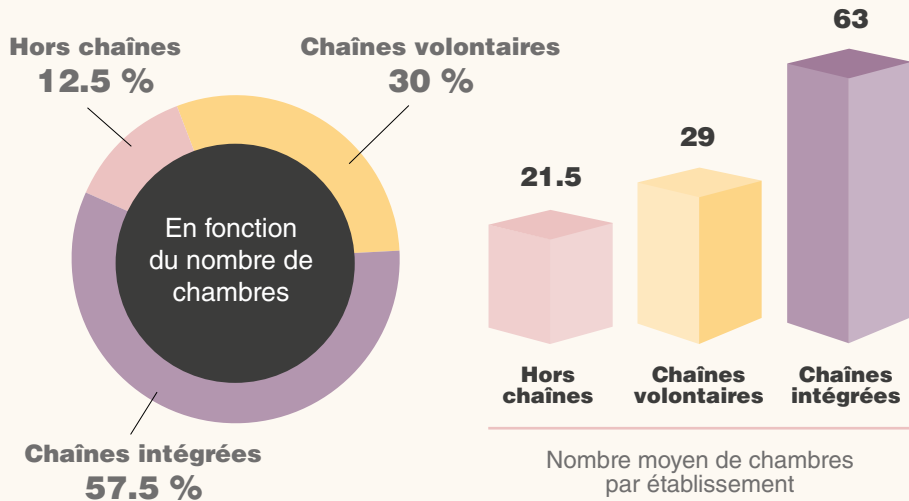
## L'OFFRE HÔTELIÈRE

Au 1<sup>er</sup> mai 2023, on comptabilise 67 hôtels avec une capacité de 2 630 chambres (5 260 lits touristiques).

57 % des chambres sont situées dans l'agglomération Chartres Métropole (comprenant 66 communes au 1<sup>er</sup> janvier 2023). 24 % des chambres sont situées dans l'agglomération du Pays de Dreux. 82 % des chambres sont situées en milieu urbain.

## Répartition selon le type d'établissement

En fonction du nombre de chambres



**67**  
ÉTABLISSEMENTS  
HÔTELIERS  
dont 55 classés

**33%**  
DES LITS  
TOURISTIQUES

**704 521**  
NUITÉES

**52.7 %**  
DE TAUX  
D'OCCUPATION

## Répartition par localisation

En fonction du nombre d'établissements

Urbain **61 %**



Rural **39 %**



En fonction du nombre d'établissements

Urbain **82 %**



Rural **18 %**



En fonction du nombre de chambres

**53**



Urbain

**18**



Rural

Moyenne du nombre de chambres par établissement

## Normes de classement

Dans le cadre de la loi de développement et de modernisation des services touristiques de 2016, l'hôtellerie est dotée de normes de classement visant à améliorer la qualité des établissements et à redonner du sens aux étoiles en proposant des repères plus fiables.

## Répartition par catégorie de l'offre hôtelière

Au 1<sup>er</sup> mai 2023, **55** hôtels en Eure-et-Loir bénéficiaient du classement hôtelier, soit **82 %** du parc (**88 %** des chambres).

	Nombre de chambres	Nombre d'établissements
1 ★	83	2
2 ★★	619	13
3 ★★★	1 178	33
4 ★★★★	349	5
Non classé	313	12

Informations sur : [www.atout-france.fr](http://www.atout-france.fr)

## Évolution du parc hôtelier depuis 2017

Augmentation de la capacité hôtelière depuis 2017 : **128** chambres, soit **+ 5 %**.

	Nombre de chambres
2017	2502
2018	2479
2019	2 479
2021	2 596
2022	2 630

## LA FRÉQUENTATION HÔTELIÈRE EN 2022

Compte tenu de la situation particulière des années 2021 et 2020, les évolutions présentées dans ce document se feront par rapport à l'année 2019 afin de pouvoir comparer les chiffres de 2022 à ceux d'une année standard.

### Les nuitées

En 2022, on recense **704 521** nuitées (- **2 %** par rapport à 2019) soit **12%** des nuitées réalisées en Région Centre-Val de Loire.

### Durée moyenne de séjour

Eure-et-Loir : **1.4 nuit**  
Clientèle française : **1.44 nuit**  
Clientèle internationale : **1.35 nuit**  
Région Centre : **1.5 nuit**

### Le taux d'occupation

Le taux d'occupation (TO) toutes catégories confondues en Eure-et-Loir est de **52.7 % en 2022** (**55 %** Région Centre-Val de Loire).



## ACTUALITÉS

### Les ouvertures / rénovations / extensions

- Ouverture de l'Ibis Styles Dreux Centre Gare à Dreux (60 chambres)

### Les fermetures

- L'hôtel de l'image à Illiers-Combray (8 chambres)
- L'hôtel Le Chêne Doré à La Loupe (14 chambres)
- L'hôtel Le Chêne Fleuri à Chartres (7 chambres)
- L'hôtel La Moricerie à Saint-Aubin-des-Bois (15 chambres)

## La qualification des établissements – Les labels

### Tourisme et Handicap®

- 4 établissements bénéficient de cette qualification.

### Hébergement Pêche

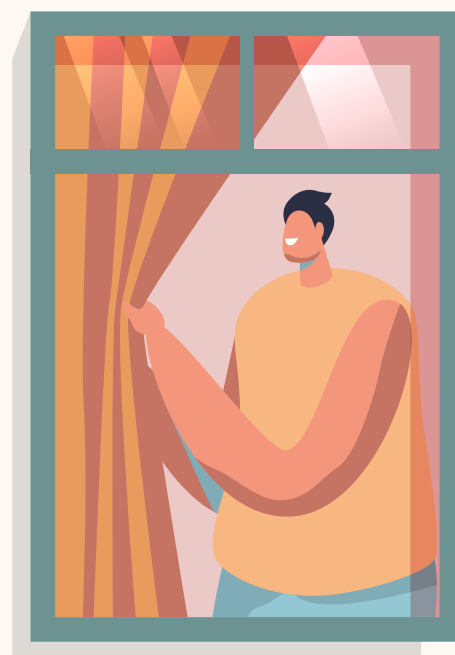
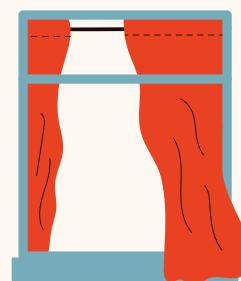
- 7 établissements bénéficient de cette qualification.

### Accueil Vélo®

- 13 hôtels portent la marque valorisant leur accueil des touristes à vélo.

### Qualité Tourisme®

- 3 établissements bénéficient de cette qualification.



## Répartition mensuelle des nuitées

Ce sont les mois de juin, juillet et août qui connaissent la plus forte fréquentation dans l'hôtellerie car se côtoient, à la fois, la clientèle professionnelle et la clientèle de loisirs qui monte en puissance à partir du mois de mai.

Janv.	Fév.	Mars	Avr.	Mai	Juin	Juil.	Août	Sept.	Oct.	Nov.	Déc.
32942	39467	50 182	53068	65 580	76 336	81 518	75 949	69 157	64 401	53 969	45 388

## Répartition mensuelle du taux d'occupation

	Janvier	Février	Mars	Avril	Mai	Juin	Juillet	Août	Septembre	Octobre	Novembre	Décembre
2019	43,2 %	46,8 %	53,0 %	59,2 %	56,0 %	73,6 %	67,8 %	62,3 %	68,2 %	62,4 %	54,9 %	45,2 %
2021	38,6 %	34,6 %	nd*	nd	38,2 %	53,6 %	53,5 %	51,8 %	59,3%	54,5 %	47,2 %	39,7 %
2022	35,0 %	41,4 %	45,0 %	48,1 %	58,4 %	67,7 %	62,8 %	56,5 %	62,9 %	57,0 %	53,9 %	41,7 %

\* « nd » - Le nombre de participants, est insuffisant pour diffuser les résultats à l'échelle départementale.

## La fréquentation dans l'hôtellerie de chaîne intégrée

		2019	2020	2021	2022
Toutes catégories confondues	Taux d'occupation en %	62,0%	38,9%	47,5 %	58,8%
	Prix moyen en € TTC	68,9 €	60,5 €	61,7 €	65,6 €
	RevPAR* en € TTC	42,8 €	23,5 €	29,3 €	38,6 €

Source : Les indicateurs d'activité sont établis à partir des résultats des hôtels de chaînes intégrées qui renseignent la base de données du groupe MGK Consulting. Les prix moyens sont des prix TTC, service compris.

\*RevPAR : **Revenu moyen par chambre disponible**. Il se calcule en divisant le chiffre d'affaires hébergement (HT; service compris) par le nombre de chambres disponibles sur l'année. Il peut également être obtenu en multipliant le prix moyen par chambre louée par le taux d'occupation.

## LE PROFIL DE LA CLIENTÈLE HÔTELIÈRE

### La clientèle française

**81.5%** des nuitées réalisées dans le département  
**573 798** nuitées,  
**+1 %** par rapport à 2019.  
**397 445** arrivées,  
**- 0.3 %** par rapport à 2019.

### La clientèle internationale

**18.5%** des nuitées réalisées dans le département.  
**130 724** nuitées,  
**-14 %** par rapport à 2019.  
**96 490** arrivées,  
**- 16 %** par rapport à 2019.

### La clientèle d'affaires individuelle

**Poids de la clientèle affaires : 70%** des nuitées réalisées dans le département. Au sein de l'agglomération chartraine, ce sont **68.9%** des nuitées qui sont réalisées par la clientèle d'affaires.



## Répartition mensuelle des nuitées nationales et internationales

	Janv.	Fév.	Mars	Avr.	Mai	Juin	Juil.	Août	Sept.	Oct.	Nov.	Déc.
Nb de nuitées françaises	30 177	35 678	42 386	45 147	54 840	61 619	57 486	50 944	52 835	54 999	47 869	39 817
Nb de nuitées étrangères	2 765	3 789	4 361	7 921	10 740	14 717	24 032	25 005	16 322	9 401	6 099	5 571

## Répartition mensuelle des nuitées Loisirs / Affaires

	Janv.	Fév.	Mars	Avr.	Mai	Juin	Juil.	Août	Sept.	Oct.	Nov.	Déc.
Loisirs	24 225	27 181	34 974	35 414	47 352	55 558	44 404	40 358	51 649	48 892	45 675	36 058
Affaires	8 717	12 286	11 773	17 653	18 228	20 778	37 114	35 592	17 508	15 509	8 294	9 330

# LES RÉSIDENCES DE TOURISME

### ACTUALITÉS

Deux résidences de tourisme à Chartres :

- L'Apparthôtel Residhome, classé 3 étoiles ouvert en 2022, **87** studios pour **174** lits.
- Résidence Cap West Chartres classée 1 étoile, **333** lits touristiques.

Cette création porte à **507** la capacité en nombre de lits touristiques des résidences de tourisme du département.



# 2

RÉSIDENCES DE TOURISME

# 3 %

DES LITS TOURISTIQUES



# LES MEUBLÉS DE TOURISME

## L'OFFRE

1<sup>er</sup> mai 2023, on recense 374 meublés de tourisme classés en étoiles ou labellisés offrant une capacité de 2 074 lits.

## Évolution du parc des meublés (2019-2023)

	2019	2020	2021	2022	2023
Gîtes de France	161	139	127	131	141
Clévacances	51	43	28	4	4
Classés nouvelles normes	81	109	191	274	305

(source : base de données : Tourinsoft)

**374**  
MEUBLÉS CLASSÉS  
OU LABELLISÉS

**13 %**  
DES LITS  
TOURISTIQUES

**Capacité moyenne par meublé en 2022 : 5.5 lits touristiques.**

## Répartition par catégorie de classement

en fonction du nombre de structures

1 étoile / épi / clé	2 étoiles / épis / clés	3 étoiles / épis / clés	4 étoiles / épis / clés	5 étoiles / épis / clés
15 %	21 %	54 %	9 %	1 %

**64 %** du parc a obtenu une labellisation ou un classement en catégorie 3, 4, 5 (épis / clés / étoiles).



## Nouvelles normes de classement

Eure-et-Loir Tourisme est officiellement habilitée à classer les meublés en étoiles. Ce classement donne droit à un abattement fiscal. **305** meublés de tourisme ont été classés en étoiles au 01/05/2023.

(source : base de données : Tourinsoft).

Eure-et-Loir Tourisme estime à plus d'une centaine de **meublés non classés ou non labellisés pour environ 1 000 lits touristiques.**

## ACTUALITÉS

**51 meublés** ouverts en 2022 pour une capacité de 280 lits.

**Tourisme et Handicap®**  
16 meublés de tourisme sont labellisés.

**Accueil Vélo®** 22 meublés de tourisme sont labellisés.

**Hébergement Pêche** 36 meublés de tourisme sont labellisés.



# LES GÎTES DE GROUPE ET AUBERGES COLLECTIVES



## ACTUALITÉS

**Gîtes de France** : 18 structures labellisées

Répartition par classement  
« Gîtes de France » – en fonction du nombre de lits

**2 épis : 42 % ; 3 épis : 51 % ; 4 épis : 7 %**

Tourisme et Handicap® :  
**9** structures labellisées

Hébergement Pêche :  
**11** structures labellisées

Accueil Vélo® : **5** structures sont labellisées

## L'OFFRE

**En mai 2023, on recense 35 hébergements de groupes.**  
(dont 2 centres de vacances, 1 auberge de jeunesse et 1 CRJS) **offrant une capacité de 1 219 lits.**

**36**  
**HÉBERGEMENTS**  
**DE GROUPES**

**8%**  
**DES LITS**  
**TOURISTIQUES**

Les gîtes d'étapes et les chambres d'hôtes ne sont pas concernés par les normes de classement mises en place dans le cadre de la loi de développement et de modernisation des services touristiques.

L'auberge collective est une nouvelle catégorie d'hébergement touristique marchand qui regroupe désormais : les auberges de jeunesse (ancien article L 325-2 du code du tourisme), les « hostels », les centres internationaux de séjour, voire certains refuges de montagne.

Depuis le 15 septembre 2022, les auberges collectives disposent de leur système de classement, au même titre que les autres formes d'hébergement.

**À noter** : au regard de la taxe de séjour les auberges collectives sont assimilées, à compter du 1<sup>er</sup> janvier 2020 à des hébergements de catégorie 1 étoile.

# LES CHAMBRES D'HÔTES

## L'OFFRE

**Début 2023, on recense 371 chambres d'hôtes, chambres chez l'habitant et hébergements insolites représentant une capacité de 1 017 lits :**

**61** nouveaux hébergements ont été créés en 2022, soit **18** structures et **196** lits.

**La répartition par catégories : (labellisées et déclarées en mairie)**

**241** chambres uniquement déclarées en mairie  
**73** chambres « Gîtes de France »  
**57** chambres d'hôtes référence®  
**6** cabanes de France  
**4** chambres Bienvenue à la ferme  
**2** chambres « Clévacances ».

## La répartition par classement

En fonction du nombre de chambres  
2 clés / 2 épis : **1 %** - 3 clés / 3 épis : **87 %** - 4 clés / 4 épis : **12 %**

Eure-et-Loir Tourisme et le réseau des offices de tourisme développent le référentiel « Chambre d'hôtes référence » auprès des propriétaires de chambres d'hôtes.



**371**  
**CHAMBRES**

**6%**  
**DES LITS**  
**TOURISTIQUES**

## ACTUALITÉS

Tourisme et Handicap®  
5 chambres labellisées

Hébergement Pêche 6 structures labellisées (soit 21 chambres)

Accueil Vélo® 14 structures labellisées (soit 37 chambres).

(source : base de données : Tourinsoft)



# LES PLATEFORMES LOCATIVES



Depuis 2016, Eure-et-Loir Tourisme est très attentive au développement de l'offre sur la plateforme Airbnb. Dans le cadre de sa mission d'observatoire du tourisme, Eure-et-Loir Tourisme dispose de données des plateformes locatives via l'outil Airdna. Airdna utilise des outils métriques afin d'analyser les données issues des plateformes de locations saisonnières Airbnb et VRBO. Les indicateurs de fréquentation des hébergements collaboratifs analysés sont exprimés en nombre de logements et en nombre de nuits réservées.



## L'OFFRE

En avril 2023, on recense en Eure-et-Loir **1 402** annonces disponibles sur les plateformes locatives (Airbnb, Aritel...). Eure-et-Loir Tourisme estime autour de **6 000** lits touristiques présents sur les plateformes. Pour l'année 2022, les réservations des hébergements sur les plateformes ont générées **29 millions d'€** de recettes en Eure-et-Loir.

### 995 logements entiers

52 % de taux d'occupation  
**355 000** nuitées (hausse de 31 % par rapport à 2021).  
**26 millions d'€** de CA (hausse de 51% par rapport à 2020).  
 Le RevPAR, à **101 €** en moyenne est en hausse de **16 %** par rapport à 2021.

### 321 chambres privées

43 % de taux d'occupation  
**55 500** nuitées, hausse de 27 % par rapport à 2021  
**2.5 millions d'€** de CA, hausse de 31 % par rapport à 2021.  
 Le RevPAR, à **29 €** en moyenne est en hausse de **11 %** par rapport à 2021.

**1 402**  
**ANNONCES**  
**ACTIVES**

**411 088**  
**NUITÉES**

\*Le taux d'occupation concerne les logements ayant eu au moins une réservation sur la période  
 \*\*RevPAR: revenu moyen par logement.

## Répartition par zone géographique

Beauce Vallée du Loir	Perche	Vallée de l'Eure	Chartres
<b>183 logements entiers</b> 52 % de taux d'occupation 79 000 nuitées 6 millions d'€	<b>217 logements entiers</b> 51 % de taux d'occupation 107 000 nuitées 8 millions d'€	<b>307 logements entiers</b> 53 % de taux d'occupation 112 000 nuitées 8 millions d'€	<b>288 logements entiers</b> 53 % de taux d'occupation 57 000 nuitées 4 millions d'€
<b>61 chambres privées</b> 41.5 % de taux d'occupation 10 000 nuitées 430 000 € de CA	<b>63 chambres privées</b> 38 % de taux d'occupation 10 500 nuitées, 520 000 € de CA	<b>118 chambres privées</b> 42 % de taux d'occupation 20 000 nuitées, 950 000 € de CA	<b>78 chambres privées</b> 50.5 % de taux d'occupation 15 000 nuitées, 600 000 € de CA

Eure-et-Loir Tourisme tient à disposition des porteurs de projets sur demande des indicateurs spécifiques.

# L'HÔTELLERIE DE PLEIN AIR

## L'OFFRE DE CAMPING

Au 1er mai 2023, on recense 20 établissements pouvant accueillir 5 839 personnes. Le parc est composé de 19 campings, 1 693 emplacements, 1 Parc Résidentiel de Loisirs, 190 emplacements.



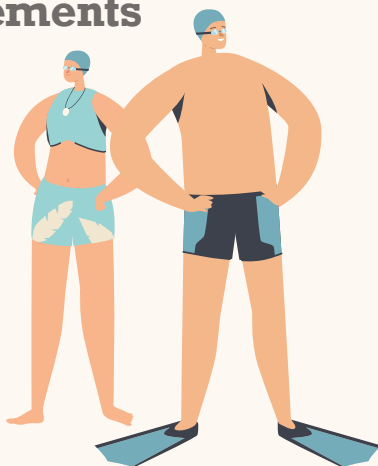
## Les services et équipements

**Piscine :** 6 structures (Campings de Cloyes-les-Trois-Rivières, La Ferté-Vidame, Brunelles, Senonches, Oulins, PRL de Guainville) disposent de cet équipement dans leur enceinte propre, soit **24 %** des emplacements du parc. D'autres campings bénéficient de ce type d'équipement à proximité sous forme de piscine ou de plan d'eau aménagé à la baignade ramenant ce taux à **48 %**. Au niveau national, en 2021, **49.5 %** des campings sont équipés d'une piscine et **14 %** proposent un toboggan aquatique.

**Service d'épicerie :** 6 structures disposent d'une épicerie ou d'un point alimentation, soit **28.5 %** du parc eurélien. Au niveau national, en 2021, **42 %** des campings sont équipés d'un point ravitaillement.

**Locatif :** On recense plus de **150** unités en locatif (mobil homes, chalets, bungalows toilés), soit environ **8 %** des emplacements en locatif. Au niveau national, en 2021, **30 %** des emplacements sont en locatif.

**Wifi :** 10 campings sont équipés afin d'offrir une connexion Wifi à leur clientèle, soit **50 %** du parc. Au niveau national en 2021, **63 %** des campings en sont équipés.



## Gestion des campings

En fonction du nombre de structures

**65 %** avec une gestion privée | **35 %** avec une gestion publique

Au niveau national, 71% des campings étaient en gestion privée.

En fonction du nombre d'emplacements

**76 %** avec une gestion privée | **24 %** avec une gestion publique

Au niveau national, 80% des emplacements sont en gestion privée.

# 19

**CAMPINGS**  
1 PARC RÉSIDENTIEL  
DE LOISIRS (PRL)

**36 %**  
DES LITS  
TOURISTIQUES

**80 350**  
NUITÉES

**20 %**  
DE TAUX  
D'OCCUPATION

**2.7** NUIITS

DURÉE MOYENNE DE SÉJOUR

## Répartition catégorielle

En fonction du nombre de structures

	Eure-et-Loir
Non reclassés	<b>31.5%</b>
1 étoile	-
2 étoiles	<b>15.5 %</b>
3 étoiles	<b>47.5 %</b>
4 étoiles	<b>10.5 %</b>
5 étoiles	-

## Surface moyenne des campings

En Eure-et-Loir : **2.8 ha**

En France : **1.9 ha**

L'offre d'hôtellerie de plein-air représente **36 %** de la capacité d'hébergement marchand en Eure-et-Loir, (moyenne nationale : **49.7 %**).

La taille moyenne des campings en Eure-et-Loir est de **95** emplacements, (moyenne nationale : **113** emplacements).

## ACTUALITÉS

### Accueil Vélo ®

6 campings bénéficient de la marque :  
**Camping du Bois Jahan** à Brunelles  
**Les Ilots de Saint Val** à Villiers-le-Morhier  
**Le Bois Fleuri** à Illiers-Combray  
**Le Val Fleuri** à Cloyes-les-Trois-Rivières  
**Le Camping** de Chartres  
**Le Camping** de Brou

### Qualité Tourisme ®

**Le Val Fleuri** à Cloyes-les-Trois-Rivières a obtenu la marque

### Hébergement pêche

6 campings sont labellisés :  
**Huttopia** à Senonches  
**Le camping du Perche** à Fontaine-Simon

**Les Ilots de Saint Val** à Villiers-le-Morhier

**Camping Le Val Fleuri** à Cloyes-les-Trois-Rivières

**Camping du parc de loisirs** à Brou  
**Le Bois Fleuri** à Illiers-Combray.

### Les fermetures

- Le camping municipal de Toury (10 emplacements)



Ces dernières années, on observe la fermeture de plusieurs campings municipaux malgré le charme et le potentiel touristique de ces établissements ruraux.



## LA FRÉQUENTATION DES CAMPINGS EN 2022

### La fréquentation des emplacements nus / emplacements locatifs (hors résidentiels)

	Emplacements locatifs	Évolution 2019 / 2022	Emplacements nus	Évolution 2019 / 2022
Taux d'occupation (en %)	<b>40 %</b>	<b>+ 4.1 pts</b>	<b>14 %</b>	<b>- 3 pts</b>
Nuitées	<b>45 378</b>	<b>+ 27 %</b>	<b>34 971</b>	<b>- 51 %</b>
Nuitées internationales (en %)	<b>31 %</b>	<b>+ 51 %</b>	<b>30 %</b>	<b>- 64 %</b>
Arrivées	<b>12 717</b>	<b>+ 21 %</b>	<b>18 133</b>	<b>- 52 %</b>
Durée de séjour	<b>3.4 nuits</b>	<b>- 0.1 nuit</b>	<b>1.8 nuit</b>	<b>- 0.3 nuit</b>

En France, en 2021, la durée de séjour pour un emplacement locatif est de **6.5 nuits** ; la durée moyenne d'un séjour en camping est de **5.1 nuits**.

### D'avril à septembre 2022

On a recensé **80 350 nuitées**, dont **31 %** de nuitées internationales.

On a recensé **30 850 arrivées**, dont **36 %** d'arrivées internationales.

- Taux d'occupation : **20 %**

### Évolution du taux d'occupation en fonction de la saisonnalité

Avril	Mai	Juin	Juillet	Août	Sept
<b>9,2 %</b>	<b>13,5 %</b>	<b>17,8 %</b>	<b>27,9 %</b>	<b>32,2 %</b>	<b>14,7 %</b>

### Durée moyenne de séjour

Eure-et-Loir : **2.5** nuits  
 Région Centre-Val de Loire : **2.7** nuits  
 France : **5.1** nuits  
 Clientèle française : **2.6** nuits  
 Clientèle internationale : **2.7** nuits

### Prix moyen d'une nuitée

Pour 2 personnes avec électricité, (en haute saison)  
 France : **23 €**  
 Eure-et-Loir : **19 €**

### Le profil de la clientèle

**Nuitées françaises**  
**55 564** nuitées, **21 527** arrivées  
**Nuitées internationales**  
**24 786** nuitées, **9 324** arrivées

# LES AIRES D'ACCUEIL POUR CAMPING-CARS



## 27 AIRES DE SERVICES

### 15 aires de services avec stationnement nuit

	Emplacements
• Belhomert-Guéhouville .....	6
• Bonneval .....	20
• Brezolles .....	15
• Châteaudun .....	7
• Cloyes-les-Trois-Rivières .....	8
• Cormainville .....	6
• Courville-sur-Eure .....	16
• Dreux .....	9
• Guilleville .....	7
• La Loupe .....	3
• Marboué .....	15
• Nogent-le-Roi .....	4
• Saint-Denis-de-Lanneray .....	30
• Thiron-Gardais .....	5
• Yèvres .....	2

### 12 aires de services situées sur un terrain de camping

- **Authon-du-Perche** - camping municipal
- **Brunelles** - camping Le Bois Jahan
- **Chartres** - camping des bords de l'Eure
- **Cloyes-les-Trois-Rivières** - camping Le val Fleuri
- **Commune nouvelle d'Arrou** - camping municipal
- **Fontaine-Simon** - camping Le Perche
- **Illiers-Combray** - camping Le Bois Fleuri
- **La Ferté-Vidame** - camping Les Abrias du Perche
- **Nogent-Le-Rotrou** - camping municipal des Viennes
- **Senonches** - camping Huttopia
- **Vert-en-Drouais** - camping Les étangs de Marsalin
- **Villiers-le-Morhier** - camping Les Ilots de Saint-Val.

### L'OFFRE

On recense **27 équipements spécifiques** pour l'accueil des camping-caristes, situés en site propre ou dans des campings.

En France, il existe **6420 lieux** pour accueillir les camping-cars (sources : Guide des aires de services 2022) : aires communales, aires privées, campings, aires de stationnement.

Nous ne sommes pas actuellement, en mesure d'analyser la fréquentation des aires d'accueil pour les camping-cars, ne disposant pas de statistiques de fréquentation fiables pour ce type d'équipement. Cependant, du fait de l'augmentation permanente des immatriculations de camping-cars et des avis recensés sur les plateformes, la fréquentation semble croissante.

En 2021, les français possèdent **505 000** camping-cars. Immatriculations neufs année 2021 : **30 809** unités (+ **23%** par rapport à 2020). Immatriculations occasions année 2021 : **71 218** unités (+ **14%** par rapport à 2020). Le parc en Europe est estimé à **2 millions** de véhicules.

(Source : www.ffcc.fr)

# LES SITES PATRIMONIAUX, MUSÉAUX ET LUDIQUES



## L'OFFRE

On recense plus de 30 sites de visite ouverts plus de 6 mois à la visite (châteaux, musées, moulins ...).



**La Cathédrale Notre-Dame de Chartres**, inscrite au patrimoine mondial de l'UNESCO demeure le monument emblématique de l'Eure-et-Loir, avec plus d'1 million de visiteurs. Deux événements de mise en lumière du patrimoine **Chartres en lumières** et **Bonneval, lumières au fil de l'eau**. Des fêtes et spec-

tacles historiques : **les médiévales dunoises** » à Châteaudun, **Les Vieilles Pédales** à Chartres, **Les flambarts** à Dreux...

**Une offre riche de loisirs de pleine nature.**

Près de 1 000 km de parcours à vélo, dont 4 véloroutes d'envergure nationale : **La Véloscénie** : Paris - le Mont Saint-Michel à vélo, **La vallée du Loir à vélo**, **La vallée de l'Eure à vélo**, **Saint-Jacques de Compostelle à vélo**. 28 boucles à vélo complètent cette offre. 3 000 km de circuits de promenade balisés pour la randonnée pédestre,

équestre et VTT. 450 km de chemins de Grande Randonnée dont un nouveau GR de Pays Vallées de la Blaise et de l'Avre. 120 km de parcours navigables sur 3 cours d'eau et 8 clubs de canoé

**Des bases nautiques** proposant des activités à sensation : télési nautique, bouée tractée...

**6 complexes aquatiques** dont le plus grand de France à Chartres accueillant plus de 800 000 visiteurs/an. **6 golfs** dont 3 parcours 18 trous et 6 parcours 9 trous. **10 escape games**. Un **circuit automobile** à Dreux. Un **labyrinthe végétal** dans le Thimerais. Un **zoo refuge**...

## ACTUALITÉS

### Ouvertures

- **La chapelle Royale Saint Louis** est devenu le Domaine Royal de Dreux avec l'ouverture de nouveaux parcours.
- **La villa Charpentier** Maison du sculpteur Félix Charpentier à Chassant

### Petites Cités de caractère®

**La Ferté-Vidame et Thiron-Gardais** ont intégré le réseau Petites cités de caractère® en tant que communes homologables. **Epernon** a renouvelé son homologation à la marque.

### Musée Marcel Proust

Fermeture de la **Maison de Tante Léonie** pour travaux de rénovation jusqu'à 2024.

Déménagement des collections au Musée éphémère **Marcel Proust** créé pour l'occasion, les visiteurs peuvent y retrouver la reproduction des chambres de tante Léonie et du jeune Marcel.

## LA FRÉQUENTATION

Dans la liste qui suit, il manque certains sites très fréquentés dont les chiffres de fréquentation ne sont pas diffusables, pour diverses raisons.

### 3 sites accueillent plus de 40 000 visiteurs

	Nombre de visiteurs		
	2019	2021	2022
La Tanière - Zoo refuge	NC	120 000	150 000
Château de Maintenon	90 149	64 948	88 740
Grottes du Foulon	44 506	21 823	41 146

### 9 sites accueillent entre 20 000 et 40 000 visiteurs

	Nombre de visiteurs		
	2019	2021	2022
Maison Picassiette à Chartres	29 030	21 643	32 746
Centre International du Vitrail	41 611	15 158	31 205
Musée des beaux-arts de Chartres	28 183	17 435	30 575
Barques électriques de Bonneval	32 019	25 816	26 690
Château d'Anet	29 110	21 310	25 230
Petit train touristique de Chartres	22 072	13 271	24 033
Château des Comtes du Perche	18 811	14 797	23 215
Château de Châteaudun	28 311	12 529	22 528

### 6 sites accueillent entre 10 000 et 20 000 visiteurs

	Nombre de visiteurs		
	2019	2021	2022
Base de loisirs de Cloyes-les-Trois-Rivières	16 593	7 370	18 453
Cathédrale de Chartres visites guidées	NC	10 371	16 844
Domaine et jardins thématiques de l'abbaye de Thiron-Gardais	5 428	9 660	13 594
Collège Royal et Militaire de Thiron-Gardais musée et jardins	11 008	7 396	11 533
Musée d'art et d'histoire de Dreux	14 126	8 000	10 963
Domaine Royal de Dreux	13 342	7 060	10 170

### 4 sites accueillent entre 5 000 et 10 000 visiteurs

	Nombre de visiteurs		
	2019	2021	2022
Tour Nord de la cathédrale (Centre des monuments nationaux)	13 089	4 773	7 590
Château de Senonches - Forêt d'Histoires	8 520	5 256	7 409
Accrocamp	NC	NC	7 253
Musée de la Guerre de 1 870	5 005	2 756	5 500

### 5 sites accueillent entre 2 000 et 5 000 visiteurs

	Nombre de visiteurs		
	2019	2021	2022
Musée des Beaux-Arts de Châteaudun	5 214	2 521	4 876
Séminaire des Barbelés au Coudray	4 179	2 021	4 249
Musée Éphémère de Marcel Proust	NC	NC	3 978
Centre d'interprétation de la Renaissance	NC	NC	3 485
Château de Villebon	3 095	1 968	2 947

## + D'1 MILLION DE VISITEURS ESTIMÉS À LA CATHÉDRALE DE CHARTRES



### 2022 signature du plan de gestion UNESCO de la cathédrale Notre-Dame de Chartres.

La Charte de gestion vise à définir la coopération entre les partenaires institutionnels impliqués dans la gestion de l'édifice en tant que bien UNESCO. La phase d'étude (2019-2022) a permis de déterminer quatre objectifs stratégiques qui constituent les axes de la politique de préservation et de valorisation de la cathédrale Notre-Dame de Chartres, et de développement durable du territoire dans lequel elle s'inscrit.

#### Publication d'Eure-et-Loir Tourisme

1 rue Denis Poisson Immeuble Danube  
28000 Chartres - 02 37 84 01 00  
[tourisme28.com](http://tourisme28.com)  
[pros-tourisme28.com](http://pros-tourisme28.com)

Directrice de la publication : Christelle MINARD

Rédaction : Rémi PORCHER, Carole ROSSI

Conception/Réalisation : [www.dazibao.com](http://www.dazibao.com)

Crédits photos : (couverture) ©FRENCH WANDERERS - Crédits illust. : ©shutterstock - Grinbox

Impression : Imprimerie CHAUVEAU-INDICA  
28 000 Chartres - Juin 2023 - 2 000 ex.

Toute utilisation ou reproduction partielle des éléments figurant dans ce document devra obligatoirement en mentionner la source : Eure-et-Loir Tourisme.



# VOTRE AGENCE DE DÉVELOPPEMENT TOURISTIQUE

## AU SERVICE DES INTERCOMMUNALITÉS, DES COMMUNES ET DE LEURS OFFICES DE TOURISME

**Eure-et-Loir Tourisme** accompagne les intercommunalités dans la mise en place de leur organisation touristique et la définition de leur projet de territoire.

## AU SERVICE DES PRESTATAIRES TOURISTIQUES

**Eure-et-Loir Tourisme** accompagne la transition numérique des prestataires, l'adaptation de leurs prestations pour répondre aux nouvelles attentes du client, ainsi que l'élaboration de leur stratégie de commercialisation.



## AU SERVICE DES PORTEURS DE PROJETS PUBLICS ET PRIVÉS

**Eure-et-Loir Tourisme** accompagne les porteurs de projets touristiques, depuis la conception du projet jusqu'à l'élaboration de leur stratégie digitale et de leur commercialisation.

## AU SERVICE DE LA STRATÉGIE MARKETING DU TERRITOIRE

Changer le regard sur le territoire et renouer avec la promotion autour du positionnement **Let It Slow® en Eure-et-Loir** avec une véritable stratégie marketing qui place les nouveaux enjeux des attentes clients au cœur de la démarche de communication.

LET IT  
SLOW\*  
EN EURE-ET-LOIR

\*prendre le temps de vivre

UN TERRITOIRE  
À FORT POTENTIEL POUR  
LE DÉVELOPPEMENT  
TOURISTIQUE

Une invitation à lâcher prise le temps d'un week-end à la campagne à 1 heure de Paris en inspirant des idées « slow » à décliner à l'envie.

 **Eure-  
et-Loir  
Tourisme**  
tourisme28.com  
pros-tourisme28.com